



Artillery Genius Pro

Namestitev
Priročnik

KAZALO

Kazalo	2
Najprej preberi	3
Pravne informacije	4
Spremna beseda podjetja Artillery	6
Kontrolni seznam dodatne opreme	7
Montaža	8
Izravnavanje gradbene ploš e	12
Priprava programa za rezanje	13
Specifikacije	20
Kontakt	21

PREBERI ME NAJPREJ**PREDEN SESTAVITE IN ZAŽENETE SVOJ TISKALNIK,
POPOLNOMA PREBERITE TA PRIROČNIK!****NEVARNOSTI IN OPOZORILA**

3D tiskalnik Artillery Genius Pro ima motorizirane in ogrevane dele. Ko tiskalnik deluje, bodite vedno pozorni na možne nevarnosti.

NEVARNOST ELEKTRI NEGA UDARA

Nikoli ne odpirajte ležiša za elektroniko, ko je tiskalnik vklopljen. Preden odstranite dostopno ploščo, vedno izklopite tiskalnik in izključite napajalni kabel.

NEVARNOST OPEKLIN

Nikoli se ne dotikajte šobe printerja, grelnega bloka ali ogrevane plošče, ne da bi prej izklopili vročo in ogrevano ploščo ter pustili, da se popolnoma ohladi. Traja lahko do dvajset minut, da se 3D printer popolnoma ohladi. Prav tako se nikoli ne dotikajte nedavno naprintanih filamentov. Nitka se lahko prilepi na kožo in povzroči opekline.

NEVARNOST POŽARA

Nikoli ne puščajte vnetljivih materialov ali tekočin na ali v bližini tiskalnika, ko je vklopljen ali deluje. Tekočini acetona in hlapi so izjemno vnetljivi.

NEVARNOST UŠČIPANJA

Ko tiskalnik deluje, pazite, da s prsti nikoli ne segate v gibljive dele, vključno z jermeni, jermenicami, zobniki, kolesi ali vodilnimi vijaki.

STATISTIČNI NABOJ

Preden se dotaknete tiskalnika, zlasti elektronike, se obvezno ozemljite. Elektrostatični naboji lahko poškodujejo elektronske komponente. Če se želite ozemljiti, se dotaknite ozemljenega vira.

OPOZORILO O STAROSTI

Za uporabnike, mlajše od 18 let, priporočamo nadzor odrasle osebe. Bodite pozorni na nevarnost hlapov v bližini otrok.

PRAVNO

GARANCIJA IZDELKA

Za 3D-tiskalnik Artillery Genius Pro velja omejena garancija. Za pogoje in določila se obrnite na vašega prodajalca.

SPLOŠNE DOLOČBE

Vse informacije v tem uporabniškem priročniku («priročnik») se lahko kadar koli spremenijo brez predhodnega obvestila in so na voljo samo zaradi priročnosti. Shenzhen Yuntuchuangzhi Technology Co., Ltd. in naše ustrezne podružnice in dobavitelji («Artillery») si pridržujejo pravico do spreminjanja ali popravka tega priročnika po lastni presoji in kadar koli ter se ne zavezujejo, da bodo zagotovili takšne spremembe, posodobitve, izboljšave, ali drugih dodatkov k temu priročniku pravočasno ali sploh. Strinjate se, da vas vse spremembe in/ali popravki zavezujejo. Za najnovejše informacije se obrnite na poprodajne storitve in podporo podjetja Artillery.

INTELEKTUALNA LASTNINA

Oblika tega priročnika ter vsa besedila, grafike, informacije, vsebina in drugo gradivo so zaščiteni z avtorskimi pravicami in drugimi zakoni. Vsebina je avtorsko zaščiten z avtorskimi pravicami 2021 Artillerija. Vse pravice pridržane. Nekatere blagovne znamke, trgovska imena in logotipi ("znamke"), uporabljeni v tem priročniku, so registrirane in neregistrirane blagovne znamke, trgovska imena družbe Artillery in njenih podružnic. Nič v tem priročniku ne podeljuje ali se ne sme razumeti kot podeljevanje, implicitno, s posredovanjem ali kako drugače, nobene licence ali pravice do uporabe brez pisnega dovoljenja družbe Artillery. Vsaka nepooblaščen uporaba katerih koli informacij, gradiv ali znamk lahko krši zakone o avtorskih pravicah, blagovnih znamkah, zakone o zasebnosti in publiciteti in/ali druge zakone in predpise.

ODPOVED ODGOVORNOSTI

Artillery ne jamči za točnost ali popolnost informacij, izdelkov ali storitev, ki so na voljo s tem priročnikom ali preko njega, in ne prevzema nobene odgovornosti za kakršne koli tipografske, tehnične ali druge netočnosti v tem priročniku, ki je na voljo »takšen kot je« in brez kakršnih koli izrecnih ali implicitna jamstva katere koli vrste, vključno z jamstvi primernosti za prodajo, primernosti za določen namen ali nekršitve intelektualne lastnine. V povezavi z vašo uporabo tega priročnika vam Artillery ne odgovarja za kakršno koli škodo, ne glede na to, ali gre za neposredno, gospodarsko, komercialno, posebno, posledično, naključno, eksemplarično ali posredno škodo, tudi če je bila družba Artillery obveščena o možnosti take škode, vključno brez omejitev z izgubo poslovnih prihodkov ali zaslužka, izgubljenimi podatki ali izgubljenim dobičkom. Artilerija ne prevzema odgovornosti, prav tako ne bo odgovoren za kakršno koli škodo ali morebitne viruse ali zlonamerno programsko opremo, ki bi lahko okužila vaš računalnik, telekomunikacijsko opremo ali drugo lastnino, povzročeno z vašim prenosom informacij ali materialov, povezanih s tem priročnikom. Zgoraj navedene izključitve ne veljajo v obsegu, ki je prepovedan z zakonom. Za morebitne take prepovedi se obrnite na lokalne zakone.

Spremna beseda podjetja Artillery

Dragi kupec,

Hvala, ker ste izbrali 3D tiskalnik Artillery Genius Pro.

Ta vodnik vas bo vodil skozi sestavljanje in prvi zagon tiskalnika. Če imate med montažo kakršne koli težave, se obrnite na našo službo za pomoč uporabnikom ali obiščite našo uradno Facebook skupino na:

<https://www.facebook.com/groups/artillerygeniuspro/>

Za podrobno politiko garancije se obrnite na vašega prodajalca.

Za podporo pošljite e-pošto na support@artillery3d.com ali obiščite našo stran <https://desk.zoho.com/portal/evnovo/newticket>

Lahko pa obiščite našo Facebook skupino na

<https://www.facebook.com/artillery3d>

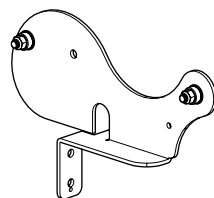
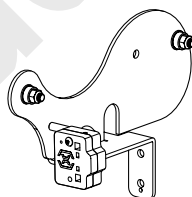
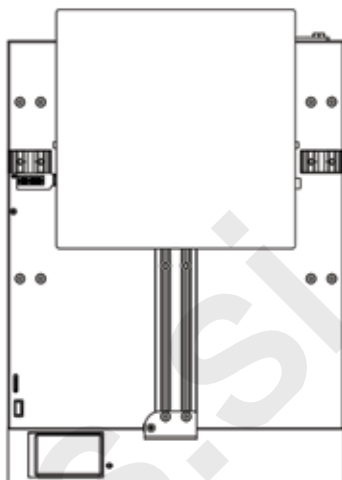
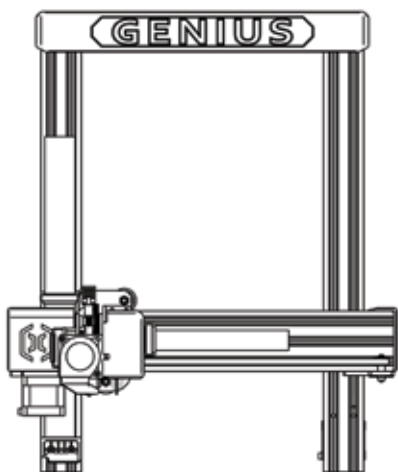
S spoštovanjem,

Artillery

Shenzhen Yuntu C huangzhi T echnology Co., Ltd.

Datum zadnje posodobitve: 2. december 2021

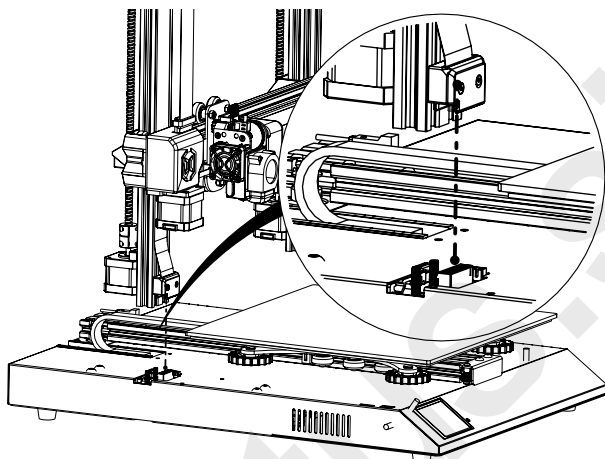
Ta priročnik je posodobljen na datum tiskanja, v primeru dvoma glejte elektronsko različico.



MONTAŽA

KORAK 1

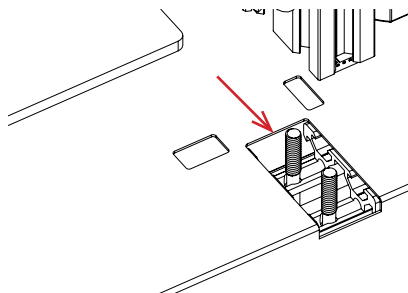
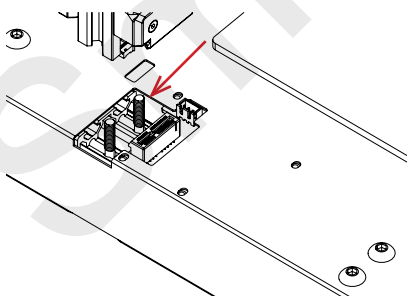
Poravnajte portal XZ z osnovo in se prepričajte, da je priključek popolnoma poravnan z ženskim priključkom na podlagi.



2. KORAK

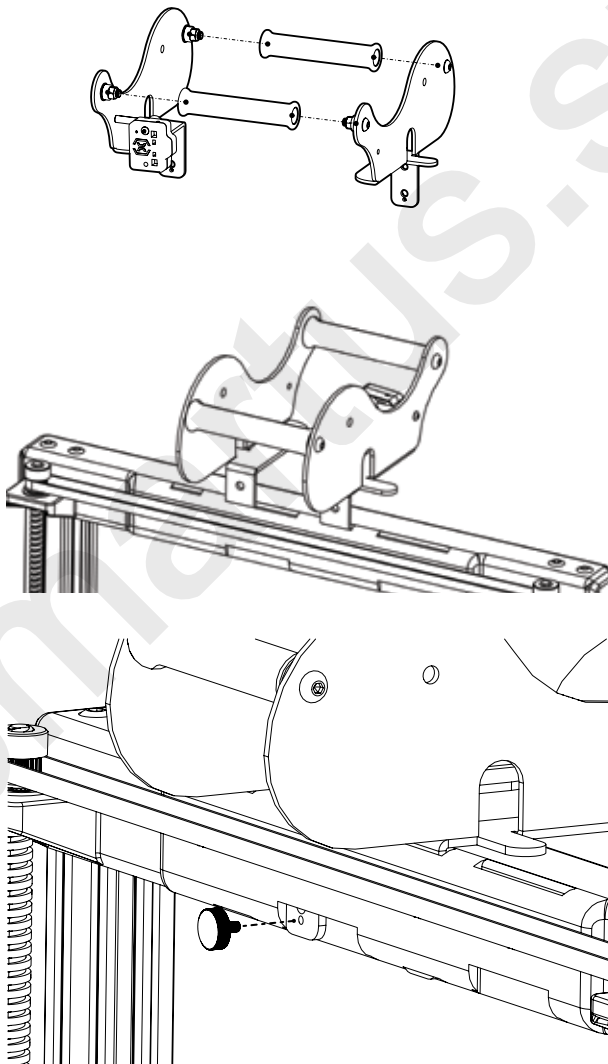
Vijaki M5, ki se uporabljajo za pritrditev portala XZ na podlago, so predhodno vstavljeni v ekstruzijo, za privijanje vijakov uporabite priložen imbus ključ .

Ko privijate vijake, potisnite aluminijaste ekstruzije proti notranjosti reže.



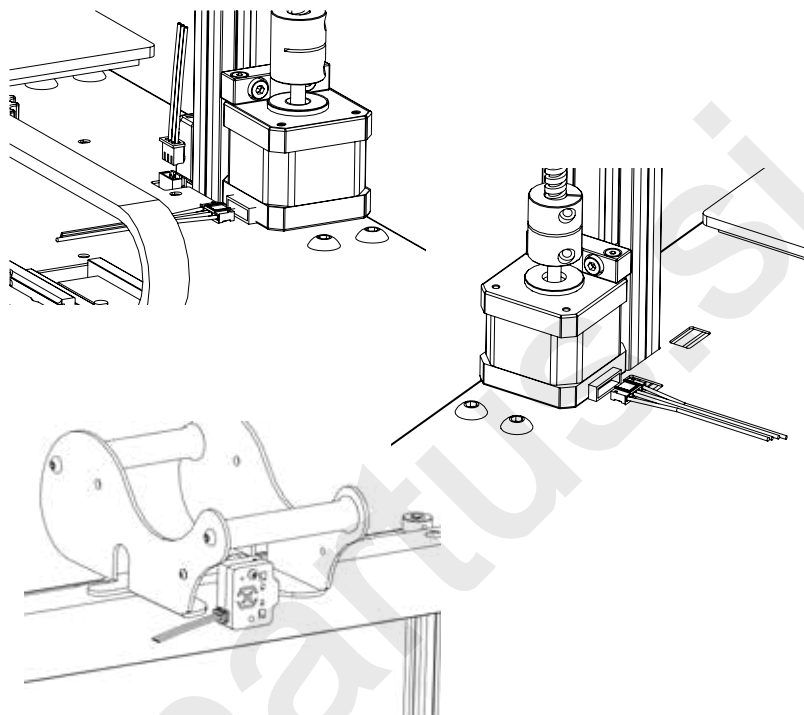
3. KORAK

Kot je prikazano na spodnji sliki, potisnite valjčke držala tuljave na ležaje, ki so predhodno nameščeni na stranskih ploščah držala tuljave, nato pa jih potisnite v reže na vrhu zgornjega nosilca. Nato ga s priloženim gumbom pritrdite na mesto.



KORAK 4

Priključite koračne motorje Z in senzor teka filamenta

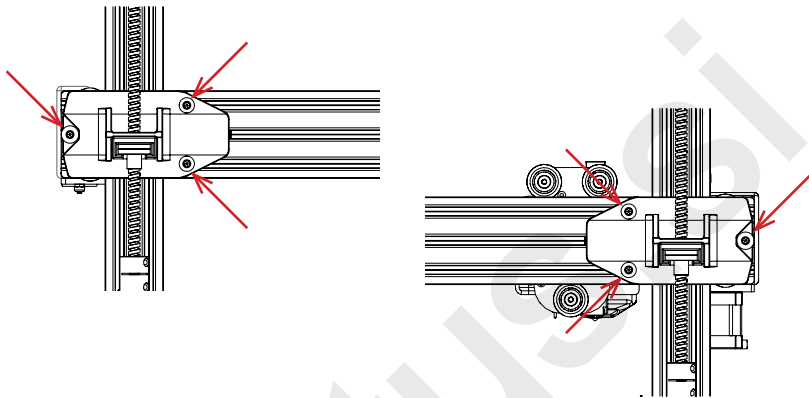


OPOMBE

Kabel Z-endstop je namenjen samo priključitvi senzorja Z-endstop, v paketu ni priložen senzor Z-endstop. Priključite lahko Z-endstop po lastni izbiri ali pa za največjo združljivost kupite pri podjetju Artillery ali pri enem od njegovih prodajalcev na drobno.

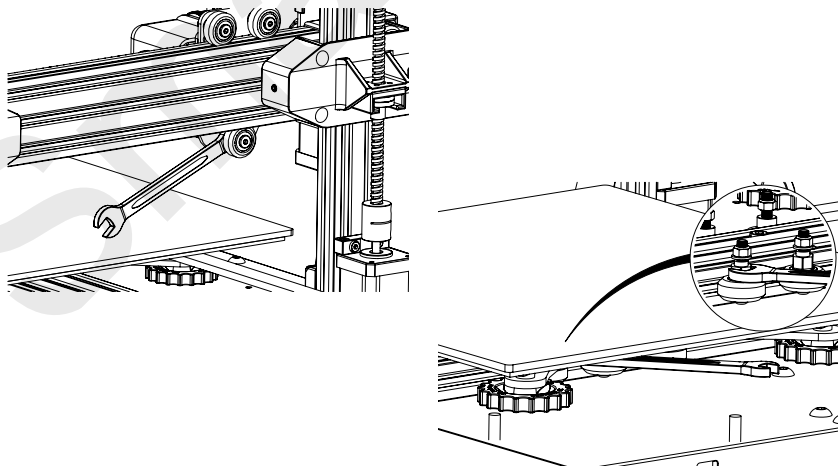
5. KORAK

Sprostite 6 vijakov, ki držijo vozičke na obeh straneh, nato pa jih zategnite **SAMO**, če kolesa na vozičkih Z ne sedijo pravilno na aluminijastih izrezih.



6. KORAK

Z vrtenjem ekscentričnih matic s priloženim ključem nastavite voziček plošče in voziček vročega dela.



IZRAVNAVA GRADBENE PLOŠE

Tiskalnik Genius Pro je opremljen s senzorjem za samodejno izravnavo postelje, ki bo ob vklopu tiskalnika opravil samopreizkus; e tega ne stori, ne nadaljujte z delom in preverite, ali so kabli pravilno namešeni.

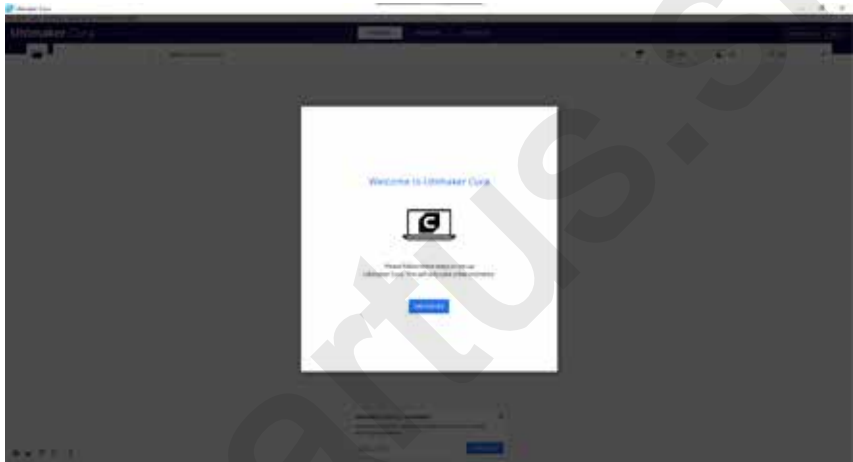
1. Tiskalnik postavite na začetni zaslon;
2. Segrejte ležišče na 70 °C oziroma 240 °C;
3. Pojdite v Orodja -> Nivo;
4. Med sobo in gradbeno ploščo potisnite kos papirja A4;
5. Premaknite vročo konico v vse 4 vogale in ponovite korak 6;
6. Obračajte izravnalni gumb pod ležiščem, ki je najbližje šobi, dokler se dokler kos papirja ne zdrsne z majhnim zamikom;
7. V meniju pojdite na Orodja -> Več in kliknite na Samodejna izravnavo;
8. Tiskalnik bo inicializiral postopek samodejnega izravnavanja postelje, počakajte, da se dokler se ne konča;
9. Kliknite EEPROM Save;
10. Naslednje storite le, če se šoba praska po gradbeni plošči ali je šoba preveč oddaljena od gradbene plošče;
11. Segrejte posteljico in vroče ogrodje na 70 °C oziroma 240 °C;
12. Pojdite na Orodja -> Več -> Z=0;
13. Šoba se bo premaknila na sredino in na višino 0;
14. Ponovno potisnite papir A4 med sobo in podlago, uporabite +0,025 in -0,025, da prilagodite oddaljenost šobe od gradbene plošče dokler kos papirja ne zdrsne z majhnim uporom;
15. Ko ste zadovoljni z vlečenjem papirja A4, kliknite EEPROM Save;
16. Ponovite korake od 2 do 9.
17. Če želite omogočiti kompenzacijo za samodejno izravnavo, dodajte M420 S1 Z10 po G28 v začetni kodi Gcode.

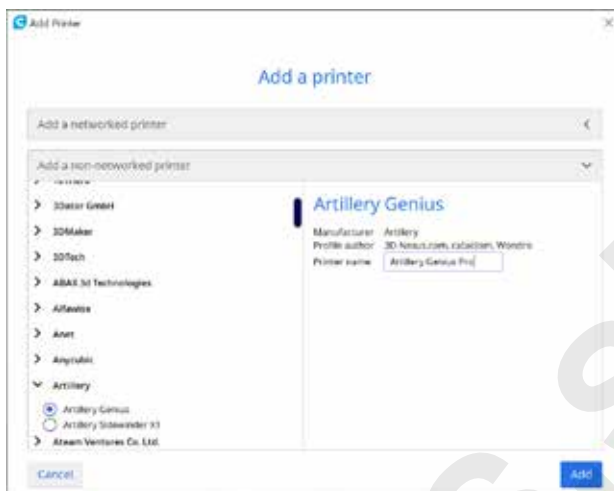
PRIPRAVA PROGRAMSKE OPREME ZA REZANJE

Ta tiskalnik deluje z večino programske opreme za rezanje, kot so Slic3r, Cura, Simplify3D itd. Podrobneje pa bomo opisali programsko opremo Cura in vam povedali, kako jo nastaviti, da boste lahko naredili svoj prvi tisk. Najprej prenesite programsko opremo z njihovega uradnega spletnega mesta.

Po namestitvi in zagonu programske opreme morate videti naslednji zaslon, nadaljujte, dokler se ne prikaže stran

Dodaj tiskalnik:



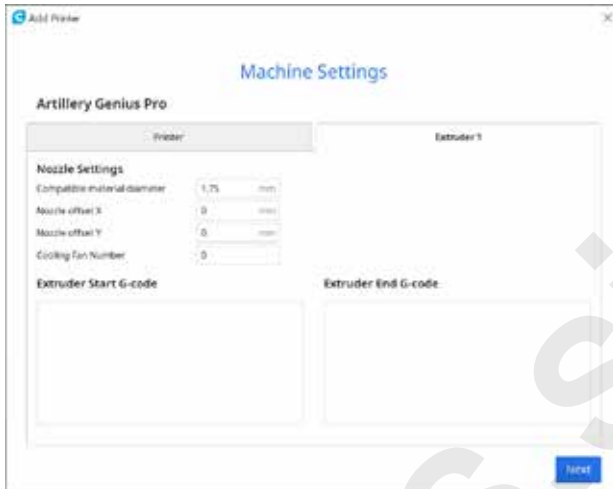


V razdelku Dodaj tiskalnik, ki ni povezan z omrežjem, se pomaknite navzdol do Artillery in izberite Artillery Genius ter vnesite Artillery Genius Pro v polje Printerjevo ime. Nato kliknite gumb Naprej.

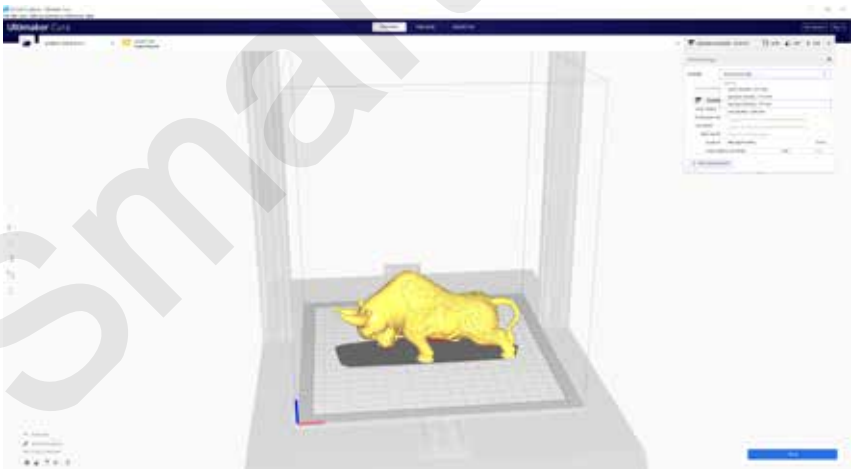


SetX (širina), Y (globina) kot 220, Z (višina) kot 250.

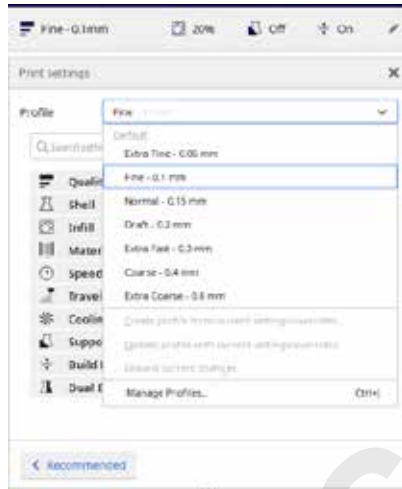
Prepričajte se, da je označena možnost Heated Bed. (Ogrevana ploščica)



Prepričajte se, da je **Compatible material diameter** (premer združljivega materiala) nastavljen na 1,75.

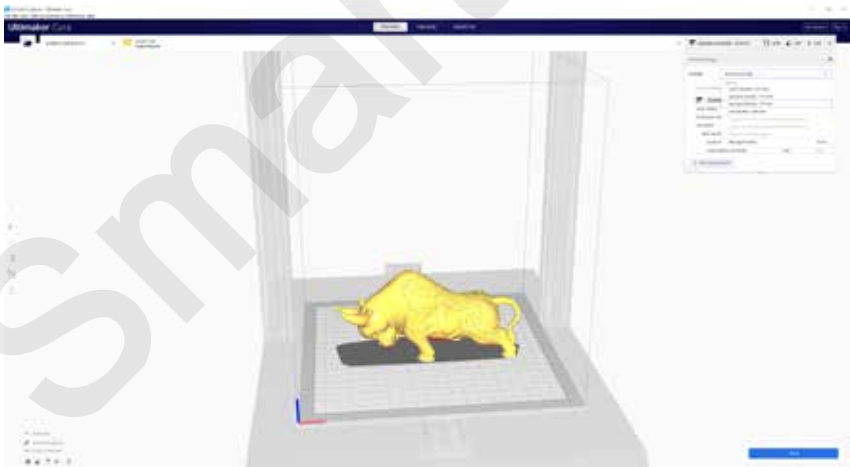


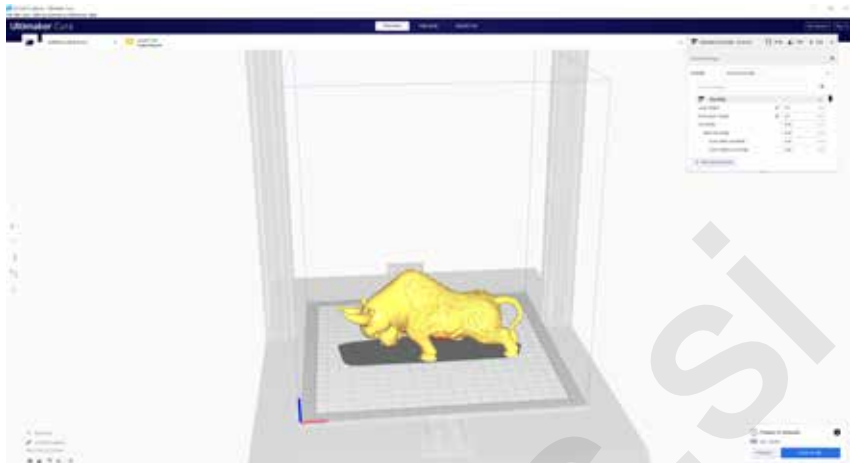
Povlecite in spustite datoteko STL (ali druge podprte formate) v rezalnik ali naložite datoteko modela s File -> Open File(s)...



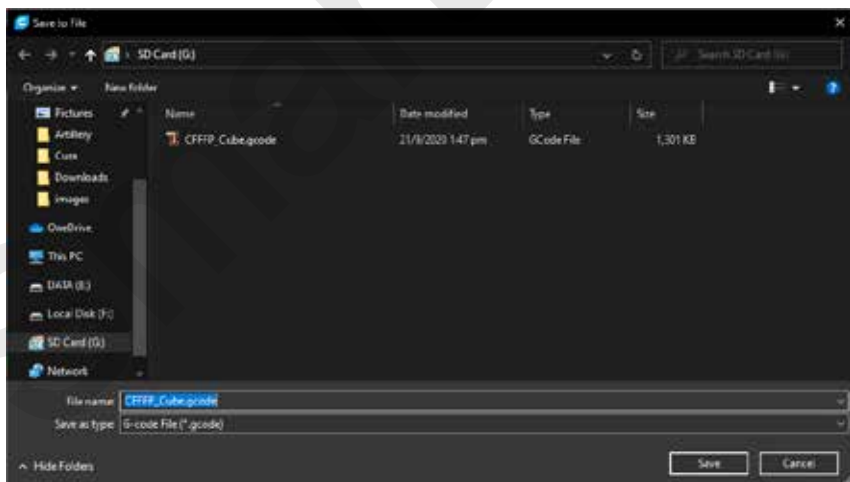
V spustnem oknu **Profile** izberite želeni profil.

Kliknite gumb **Slice**.





Kliknite gumb Shrani na izmenljivi disk ali Shrani v datoteko, da shranite narezano datoteko na pomnilniško kartico/ pogon USB.



Shranite datoteko na pogon USB/pomnilniško kartico za tiskanje.



V tiskalnik vstavite pogon USB/pomnilniško kartico in kliknite na PRINT.

Izberite datoteko, ki jo želite natisniti.





Kliknite **Confirm** in tiskanje se bo začelo.

SPECIFIKACIJE

TISKANJE

Tehnologija tiskanja:	Modeliranje taljenega nanosa
Obseg izdelave:	220x220x250 mm
Lo lživost plasti:	100-300 mikronov
Filament:	1,75 mm
Premer šobe:	0,4 mm
Vrsta datoteke za tiskanje:	Gcode
Kompatibilnost materiala:	PLA, PETG, TPU

VELIKOST IN TEŽA

Dimenzije izdelka:	430x390x590 mm
Dimenzije pošiljke:	528x428x310 mm
Teža tiskalnika:	9,6 kg
Teža pošiljke:	11,7 kg

ELEKTRIKA

Zahteve glede napajanja:	110V/220V, 350W
Povezljivost:	Pomnilniška kartica, USB ključek, USB

MEHANSKI

Gradnja:	Aluminij, ABS
Površina:	Steklo + aluminijasta ploš a
Kora ni motorji:	1,8° kot koraka z mikrokoraki 1 /256
XY natan nost pozicioniranja:	10 mikronov
Z natan nost pozicioniranja:	100 mikronov

Podpora

- **desk.zoho.com/portal/evnovo/en/newticket**
- V podjetju Artillery smo ponosni na to, da nudimo strokovno, odzivno in prijazno podporo strankam po vsem svetu. Če potrebujete pomoč pri reševanju težave s tiskalnikom Artillery 3D, obiščite zgornji spletni naslov in oddajte vstopnico.

Prodaja

- **sales@artillery3d.com**
- Če želite izvedeti več o drugih izdelkih Artillery, pošljite e-pošto na zgornji naslov.

Povratne informacije

- **support@artillery3d.com**
- Za splošna vprašanja ali e nam želite sporo iti karkoli, pošljite e -pošto na zgornji naslov. Radi vas slišimo.