

Xiaomi T700 Električna Zobna Šetka
Uporabniški Priročnik



Varnostna navodila

Ob prvi uporabi zobne šetke lahko pride do srbenja ali manjših krvavitve iz dlesni. To je normalno, kadar dlesni niso navajene na uinkovitoiš enje z električno zobno šetko. Priporo ljuvo je, da uporabljate na in po meri, ko dlesni še niso navajene nanjo. Obi ajno se dlesni se krvavitve ustavijo v enem do dveh tednih. Prenehajte uporabljati zobno šetko in se posvetujte z zobozdravnikom, e vztraja.

⚠ OPOZORILO

Uporabniki, ki se zdravijo z ortodontijo, popravljajo zobe ali uporabljajo zobne vsadke, naj izdelek uporabljajo pod vodstvom svojih zobozdravnikov.

Ta zobna šetka je skladna z varnostnimi standardi za elektromagnetne naprave. e imate kakršna koli vprašanja o uporabi naprave skupaj s srnimi spodbujevalniki ali drugimi implantiranimi napravami, se pred uporabo posvetujte z zdravnikom ali proizvajalcem implantirane naprave.

Ta zobna šetka je namenjena samo za isenje zob, dlesni in jezika. Ne uporabljajte je za druge namene. e za utite kakršno koli nelagodje ali boleino, prenehajte uporabljati zobno šetko in se posvetujte s svojim zobozdravnikom.

Polnilne postaje ne potaplajte v vodo ali katero koli drugo tekoino.

Polnilne postaje ne priključite v vtičnico, e je na vtičniko.

Ta zobna šetka vsebuje vgrajeno polnilno baterijo in ne sme biti izpostavljena ognju, ne sme se polniti, uporabljati ali shranjevati v okolju z visoko temperaturo.

Zobne šetke ne udarjajte in ne spušajte. e je bila poškodovana zaradi udarca ali padca, jo prenehajte uporabljati.

Zobne šetke ne poskušajte spreminjati, razstavljati ali popravljati sami.

Ta aparat ni namenjen za uporabo osebam (vključno z otroki) z zmanjšanimi fizičnimi, senzorni ali duševnimi sposobnostmi ali s pomanjkanjem izkušenj in znanja, razen e jih je pri uporabi aparata nadzorovala ali jim dala navodila oseba, ki je odgovorna za njihovo varnost.

Otroci se z napravo ne smejo igrati. Otroci ne smejo istiti in vzdrževati naprave brez nadzora.

Ta zobna šetka je opremljena z vgrajenim sistemom, ki ga ni mogoče odstraniti ali zamenjati. Baterije ne razstavljajte ali spreminjajte sami.

- Za izpolnjevanje zahtev glede izpostavljenosti radijskim valovom v Evropi mora biti med telesom uporabnika in napravo najmanjša razdalja 0 cm.

- Uporabljajte samo polnilnik, ki je priložen izdelku. e je priložen, uporabljajte samo originalno napajalno enoto USB.

- Polnilnika ne uporabljajte na prostem ali v bližini segreth površin.

- Za polnjenje baterije, e je priložen, uporabljajte samo snemljivo napajalno enoto, ki je priložena tej napravi: A 520-050100U-EU1.

- Izdelek in baterije hranite stran od vode in ju ne izpostavljajte neposredni sonni svetlobi. Naprave in baterije ne izpostavljajte previsokim temperaturam.

- Izdelek ali baterije ne odpirajte, spreminjajte, prebadajte, poškodujte ali razstavljajte, da bi preprečili segrevanje baterije ali sproščanje strupenih ali nevarnih snovi. Ne izvajajte kratkega stika, prekomernega polnjenja ali obratnega polnjenja baterije.

- e je baterija poškodovana ali pušča, preprečite stik s kožo ali oči. e do tega pride, takoj dobro sperite z vodo in poiščite zdravniško pomoč.

- Izdelka in njegovega bajeja ne postavljajte v mikrovalovne pečice ali na indukcijske štedilnike.

- Ta naprava vsebuje baterijo, ki je ni mogoče zamenjati. Ko se življenjska doba baterije izteče, je treba napravo ustrezno odstraniti.

OPOZORILO

- Pred uporabo zobne šetke preverite, ali je očitno poškodovana. e je močno poškodovana, je ne uporabljajte.

- Pred priključitvijo v električno vtičnico se prepričajte, da napetost lokalne vtičnice ustreza nazivni napetosti izdelka.

- Polnilne postaje ne uporabljajte na prostem na neposredni sonni svetlobi.

- Zobne šetke ne uporabljajte med kopanjem ali prhanjem.

- Glave zobne šetke ne uporabljajte skupaj z drugimi.

- Polnilnega kabla ne ovijte okoli polnilne postaje, ko je ta priključena v vtičnico.

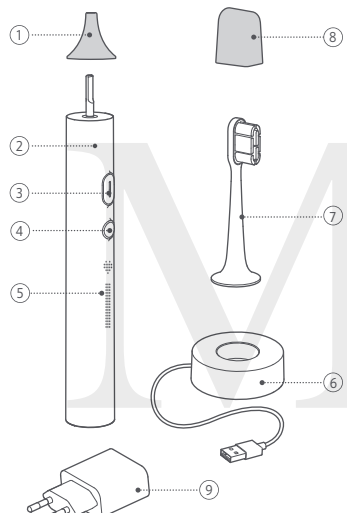
- Ko je polnilna postaja priključena v vtičnico, nanjo ne postavljajte kovinskih predmetov.

Opomba: Ilustracije izdelka, dodatne opreme in uporabniškega vmesnika v uporabniškem priročniku so samo referenčne. Dejanski izdelek in funkcije se lahko razlikujejo zaradi izboljšav izdelka.

Za podroben e-priročnik, obiščite [ite \[www.mi.com/global/service/userguide\]\(http://www.mi.com/global/service/userguide\)](http://www.mi.com/global/service/userguide)

Pregled izdelka

Pred uporabo natančno preberite ta priročnik in ga shranite za poznejšo uporabo.



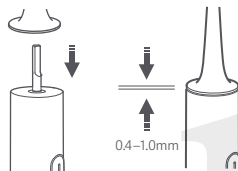
- 1 Za ita telesa naprave
- 2 Ročaj zobne ščetke
- 3 Gumb za vklop/izklop
- 4 Gumb za na/iz elektrike no napajanje

- 5 Pametni zaslon LED
- 6 Polnilna postaja
- 7 Glava zobne ščetke
- 8 Pokrov glave zobne ščetke
- 9 Napajalnik

4

Namestitev glave zobne ščetke

Prepričajte se, da je glava zobne ščetke namešena v isti smeri kot sprednja stran ročaja zobne ščetke in da je med glavo zobne ščetke in ročajem rahla vrzel. (Vrzel je namenjena preprečevanju trka glave zobne ščetke z ročajem med visokofrekvenčnimi vibracijami, da bi motor ustvaril več moči.)



Uporaba

Vklop: Pritisnite gumb, da vklopite zobno ščetko. Ko je zobna ščetka prvič vklopljena, privzeto preide v standardni način. **Izklop:** Pritisnite gumb, da zobno ščetko izklopite.

Spreminjanje načina / moči: Spreminjanje na inov: Ko je zobna ščetka vklopljena, pritisnite gumb za spreminjanje na inov.

Brezstopensko prilagajanje moči: Ko je zobna ščetka vklopljena, pritisnite in pridržite gumb za postopno prilagajanje moči.

Opombe: Ob vsaki spremembi moči se ponovno zažene zaslon ščetke. Vsaka prilagoditev moči se izvede samo za trenutni način. Način v drugih načinih to nima vpliva.

Uvod v načine ščetkanja

- Standardni način: Primeren za vsakodnevno ustno higieno.
- Nežen način: Primeren za občutljive zobe.
- Način po meri: Privzeto je dvominutni napredni način.

Vse funkcije in načinov lahko nastavite v aplikaciji Mi Home / Xiaomi Home vključno s trajanjem ščetkanja, preprečevanjem brizganja za deset sekund, načinom za začetek, ob utitvilih na inov, naprednim načinom, dodatnimi funkcijami itd. Te nastavitve so na voljo v načinu po meri.

5

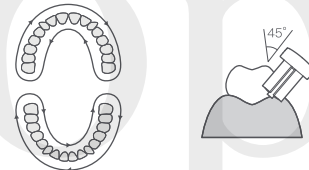
Obnova tovarniških nastavitev

Hkrati pritisnite in držite gumb za vklop/o in gumb za na/iz moči za dve sekundi, pametni LED-zaslon pa bo postal bel, dokler gumba ne spustite. S tem se bodo obnovile tovarniške nastavitve izdelka.

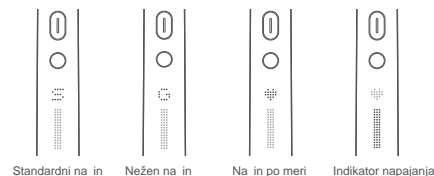
Opomba: Če želite v celoti izkusiti funkcije aplikacije zobne ščetke, se povežite z aplikacijo Mi Home/Xiaomi Home v času obnovljanja tovarniških nastavitev.

Zdravo ščetkanje

- Glavo zobne ščetke postavite pod kotom 45° glede na linijo dlesni in jo po osi premikajte vzdolž zob in dlesni.
- Med ščetkanjem se zobna ščetka vsakih 30 sekund ustavi in uporabnika pozove, naj spremeni položaj ščetkanja.
- Če med uporabo ni aktivnega premora, se zobna ščetka samodejno obrne, ko se na inov ščetkanja konča. Trajanje ščetkanja lahko nastavite prek aplikacije Mi Home/Xiaomi Home.

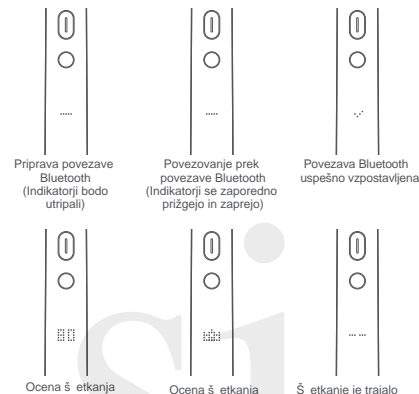


Ikone zaslona



Standardni način Nežen način Način po meri Indikator napajanja

6



Ocena ščetkanja Ocena ščetkanja je nad 95 Ščetkanje je trajalo manj kot eno minuto

- Indikator napajanja: Črna pika pomeni, da je baterija prazna, svetli indikator pa pomeni, da je baterija polna.

- Rezultat ščetkanja: Na zaslonu se prikaže rezultat vsakega ščetkanja. Če je rezultat ščetkanja večji od 95, se prikaže "krona".

- Če je ščetkanje trajalo manj kot eno minuto, se prikaže šest pik. Aplikacija Mi Home/Xiaomi Home ne beleži podatkov o ščetkanju za seje, krajše od ene minute. Priporočljivo je, da vsakič ščetkate vsaj eno minuto.

Obvestila na zaslonu

- Če je zobna ščetka prvič vklopljena, se funkcija obvestil na zaslonu omogoči samodejno. Kasneje se bo zaslon samodejno prižgal in prikazal trenutni način ščetkanja, kadarkoli boste dvignili zobno ščetko.

- Če je v aplikaciji Mi Home/Xiaomi Home nastavljen vzdevek ali datum obletnice, se bo na zaslonu ob dvigu zobne ščetke prikazal vzdevek ali obvestilo o obletnici na nastavljeni datum.

7

Opomba:

- Na in š etkanja se ne prikaže, ko je prikazan vzdevek ali obvestilo o obletnici.

- Ko zobna š etko prenašate med potovanjem, se funkcija zaslona za notkacijo samodejno za asno izklopi, e je zaznamo nadaljnje trkanje. Ponovno se bo vklopila, ko bo zobna š etka ponovno vklopljena ali ko 30 minut ne bo prišlo do premikanja.

iš enje glave zobne š etke

- Po š etkanju sperite glavo zobne š etke s teko o vodo.
- Po izpiranju si nadenite glavo zobne š etke z zaš itnim pokrovom, da bo ostala ista in higieni na.

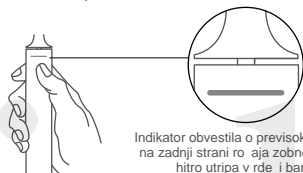
Opomba: Glavo zobne š etke je priporo livo zamerjati vsake tri mesece.



Pametne funkcije

Obveš anje o nadtlaku

Zobna š etka je opremljena s sistemom za zaš ito pred previsokim tlakom, ki v realnem asu zaznava tlak. Kadar je med š etkanjem zob uporabljen prevelik pritisk, bo indikator obvestila o previsokem tlaku hitro utripal z rde o barvo, zobna š etka pa bo izmeni no vibrirala v razli nih amplitudah, da bi o tem obvestila uporabnika.



Indikator obvestila o previsokem tlaku na zadnji strani ro aja zobne š etke hitro utripa v rde i barvi.

Povezovanje z aplikacijo Mi Home/Xiaomi Home

- Ta izdelek deluje z aplikacijo Mi Home/Xiaomi Home*. Upravljajte našo napravo z aplikacijo Mi Home/Xiaomi Home.
- Za prenos in namestitve aplikacije poskenirajte kodo QR. e je aplikacija že nameš ena, boste preusmerjeni na stran za nastavitve povezave, e želite prenesti in namestiti aplikacijo Mi Home/Xiaomi Home, e želite prenesti in namestiti aplikacijo Mi Home/Xiaomi Home*.
- Odprite aplikacijo Mi Home/Xiaomi Home, tapnite "+" v zgornjem desnem kotu in sledite navodilom za dodajanje naprave.



BF149176

Note: The version of the app might have been updated, please follow the instructions based on the current app version.

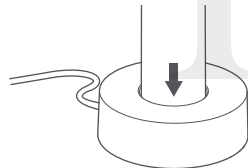
Redno polnjenje

Status š etke	Indikator stanja baterije	Raven baterije
Uporaba	Hitro utripa	<25%
	Hitro utripa (ni mogo e vklopiti)	Baterija izpraznjena
Polnjenje	Popolnoma napolnjeno (polnjenje je kon ano)	100%
	Peta vrstica po asi utripa	100%–80%
	etrta vrstica po asi utripa	80%–60%
	Tretja vrstica po asi utripa	60%–40%
	Druga vrstica po asi utripa	40%–20%
	Prva vrstica po asi utripa	<20%
	Po asi utripa	0%

- Polnilna postaja za zobno š etko je zasnovana za napravo T700 in ni združljiva z drugimi izdelki.

- e zobne š etke po izpraznitvi baterije ni mogo e vklopiti, bo trajalo približno šest ur, da se popolnoma napolni. as, potreben za popolno polnjenje, je odvisen od stopnje napolnjenosti baterije ob za etku polnjenja.

* e je bila baterija zobne š etke iz rpana in se dlje asa ni polnila, lahko ikona polnjenja ob naslednjem polnjenju po asi utripa. To je normalno.



Specifikacije

Ime: Xiaomi Elektrna zobna š etka T700	
Model: MES604	Nazivna napetost: 3,7 V
Nazivna moč: 4,2 W	Nazivna moč: 5 V* 1 A
as polnjenja: Približno 6 ur	Ocena IP: IPX7
Brezžična povezljivost: Bluetooth 5.0 2,4 GHz	
Delovna frekvenca: 2402-2480 MHz	Največja izhodna moč: <4 dBm

Napajalnik

Objavljene informacije	Vrednost in natančnost	Enota
Proizvajalec	Jiangxi Jian Aohai Technology Co., Ltd.	-
Identifikator modela	A520-05010100U-EU1	-
Vhodna napetost	100-240	V~
Vhodna frekvenca izmeničnega toka	60/50	Hz
Izhodna napetost	5.0	V
Izhodni tok	1.0	A
Izhodna moč	5.0	W
Povprečna aktivna učinkovitost	73.62	%
Učinkovitost pri nizki obremenitvi (10 %)	64.59	%
Poraba energije brez obremenitve	0.075	W

Troubleshooting

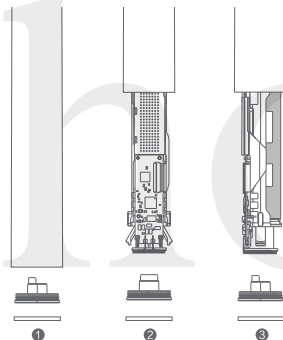
Vprašanja	Možni vzroki	Rešitve
Ščetke ni mogoče vklopiti	Polnjenje	Odstranite zobno ščetko iz polnilne postaje
	Raven baterije je prenizka	Vstavite v polnilno postajo in napolnite zobno ščetko
Glave ni mogoče namestiti na zobno ščetko	V glavi zobne ščetke je nekaj zatakajeno	Z orodjem odstranite predmet z glave zobne ščetke
	Na gredi je nekaj zatakajeno	Očistite gred
	Ni originalna glava zobne ščetke	Zamenjajte jo z originalno glavo zobne ščetke
Prevelika poraba in pogosto polnjenje	Dolgo časa je bila povezana s telefonom prek se prepogosto uporablja	Ko zobne ščetke ne uporabljate, izklopite Priključite v polnilno postajo in napolnite zobno
	Glava zobne ščetke ni pravilno nameščena	Ponovno namestite glavo zobne ščetke
Vibracija glave zobne ščetke je šibka	Med glavo zobne ščetke in ročajem je nekaj zatakajeno	Odstranite glavo zobne ščetke in odstranite predmet
	Bluetooth v telefonu ni omogočen	Omogočite Bluetooth v svoji telefon in jo upravljajte prek aplikacije Mi Home Xiaomi
Ne morete se povezati s storitvijo Mi Home Xiaomi	Zobna ščetka je predalet od telefona	Zobno ščetko približajte telefonu približajte zobno
	Zobna ščetka je že vklopljena	Izklopite zobno ščetko in ponovno poskusite
	Raven baterije je prenizka	Ščetko poskusite napolniti in se ponovno povezati

Varstvo okolja

Ko se življenjska doba zobne ščetke izteče, odstranite, zavrzite ali reciklirajte vgrajeno baterijo v skladu z lokalnimi zakoni in predpisi države ali regije, v kateri jo uporabljate. Če baterije ni mogoče odstraniti, zobno ščetko odnesite v uradno določen center za recikliranje.

OPOZORILO

Pred odstranjevanjem baterije mora biti zobna ščetka izklopljena. Preden odstranite baterijo, se prepričajte, da je baterija izpraznjena. Zobno ščetko lahko vklopite, dokler ne preneha delovati, in ta postopek ponavljajte, dokler se baterija ne izprazni.



Kako odstraniti baterijo

1. Odstranite okras in pokrov na spodnjem delu ročaja zobne ščetke.
2. Odstranite notranje držalo.
3. Odrežite kabel, ki povezuje baterijo, in odstranite baterijo. Opomba: Ne zamenjajte baterije na lastno pest. Nasilno odstranjevanje baterije lahko poškoduje delovanje zobne ščetke, zato bodite previdni.

Informacije o skladnosti s predpisi

Informacije o odlaganju in recikliranju OEEO



Vsi izdelki s tem simbolom so odpadna električna in elektronska oprema (OEEO v skladu z Direktivo 2012/19/EU), ki se ne sme mešati z nesortiranimi gospodinjstskimi odpadki.

Namesto tega zaščitite zdravje ljudi in okolje tako, da odpadno opremo oddate na zbirnem mestu za recikliranje odpadne električne in elektronske opreme, ki ga določi vlada ali lokalne oblasti.

S pravilnim odlaganjem in recikliranjem boste preprečili morebitne negativne posledice za okolje in zdravje ljudi.

Za več informacij o lokaciji ter pogojih in določilih takšnih zbirnih mest se obrnite na monterja ali lokalne organe.

Izjava EU o skladnosti



Podjetje Wuxi Qinghe Xiaobei Technology Co., Ltd. izjavlja, da je radijska oprema tipa MES604 skladna z Direktivo 2014/53/EU. Celotno besedilo izjave EU o skladnosti je na voljo na naslednjem spletnem naslovu:
<http://www.mi.com/global/service/support/declaration.html>

Proizvedeno za: Xiaomi Communications Co., Ltd.

Proizvajalec: Wuxi Qinghe Xiaobei Technology Co., Ltd. (podjetje Mi Ecosystem)

Naslov: soba 1106, 11. nadstropje, št. 2 stavbe 530, okrožje Binhu, Wuxi, Kitajska

Za nadaljnje informacije pojdite na www.mi.com
Različica uporabniškega priročnika: VI.0