

***ACEFAST***

## **Priročnik za uporabo**

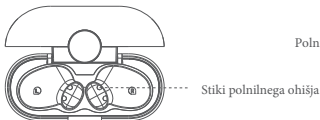
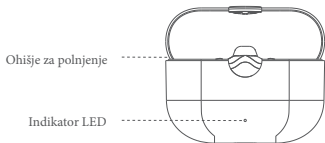
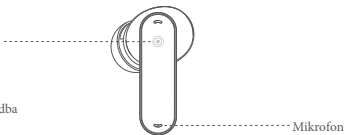
T3 Brežžične slušalke



### **Večfunkcijski gumb (VFG)**

Odgovorite/prekinite: dvojni klik  
Zavrnitev: Dolg dotik za 2 sekundi

Dvakratni klik: predvajanje/pavza  
Trije kliki na desnih slušalkah: naslednja skladba  
Trije kliki na leve slušalke: prejšnja skladba  
Samostojne desne slušalke: glasnost +  
Samostojne leve slušalke: glasnost-



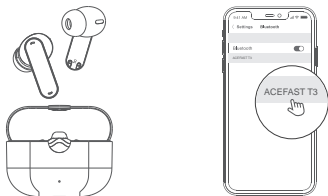
Produkt model	T3
Različica Bluetooth	Bluetooth 5.2
Ime za seznanjanje prek povezave	ACEFAST T3
Bluetooth čip	QCC3040
Protokol dekodiranja zvoka	SBC/AAC/Apt-X
Območje prenosa	≥10 metrov
Frekvenčno območje	20Hz-20kHz
Gonilna enota	Φ13mm
Občutljivost zvočnikov	93±3dB
Čas predvajanja glasbe (običajni način)	okoli 5 ur
Čas klica	okoli 4 ure
Čas pripravljenosti	okoli 80 ur
Čas polnjenja slušalk	okoli 1,5 ur
Čas polnjenja polnilnega ohišja	okoli 2 ur
Polnilno ohišje lahko polni slušalke	cca 4 krat
Kapaciteta baterije slušalk	40mAh
Kapaciteta baterije polnilnega ohišja	400mAh
Velikost slušalk	cca 33 x 21 x 22 mm
Teža slušalk	cca 8 gamov
Skupna velikost	cca 60 x 48 x 26mm
Teža naprave	cca 41 gramov

## Opomba

1. Dolgotrajna uporaba slušalk pri visoki glasnosti lahko poškoduje vaš sluh.
2. Na čas delovanja in čas polnjenja vplivajo različni pogoji, kot so okolje predvajanja, glasnost in vir zvoka.
3. Vse slike na tem paketu so shematski diagrami, zaradi tehnologije in nadgradenj sistema pa lahko označene informacije in parametri odstopajo od dejanskega izdelka, zato glejte dejanski izdelek.

Leve in desne slušalke so privzeto uspešno seznanjene, ko izdelek zapusti tovarno. Ko se prvič fizično povežete s telefonom, sledite spodnjim korakom.

1. Izvlecite slušalke, da se samodejno vklopijo, počakajte približno 3 sekunde in slušalke se samodejno povežejo.
2. V mobilnem telefonu vklopite Bluetooth, poiščite ACEFAST T3 in kliknite za povezavo.
3. Po uspešnem združevanju boste slišali pozivni ton in telefon bo pokazal, da je povezan.
4. Ko ga ponovno uporabite, se bodo slušalke po vklopu in seznanitvi samodejno znova povezale z mobilnim telefonom. Če se ne morete povezati z mobilnim telefonom, to storite ročno v meniju Bluetooth mobilnega telefona.

**Poziv:**

- \*Pri povezovanju slušalk z napravo je treba zaradi preprečitve neuspešnega povezovanja leve in desne slušalke slušalke hkrati izvleči iz polnilnega ohišja.
- \*Za povezavo slušalk z napravo imate na voljo 5 minut, sicer se bodo slušalke samodejno izklopile. Če želite ponovno vstopiti v način seznanjanja, slušalke vstavite nazaj v polnilno ohišje.
- \*Slušalke se bodo samodejno izklopile po 5 minutah brez priključitve opreme.
- \*Levo in desno slušalko lahko uporabljate kot ločeni mono slušalki, če ju uporabljate samostojno.
- \*Če združevanje dalj časa ne uspe, slušalke ponovno vstavite v polnilno ohišje, da se ponastavi.
- \* Če po priključitvi glavnih in pomožnih slušalk ni zvoka, slušalke vstavite nazaj v polnilno ohišje in jih ponastavite.



## 1) Vkllopite:

- ① Odprite ohišje za polnjenje, vzemite slušalke in slušalke se bodo samodejno vklopile.
- ② V stanju izklopa pritisnite večfunkcijski gumb in ga držite 3 sekunde. Po vklopu naglavne slušalke preidejo v stanje povezovanja Bluetooth in modra LED-lučka začne flasirati.

2) Izklop: slušalke se bodo samodejno izklopile po 3 sekundah po vstavitvi slušalk v polnilno ohišje.

3) Odgovorite na klic: ko dobite klic, dvakrat kliknite večfunkcijski gumb.

4) Končajte klic: med klicem dvakrat kliknite večfunkcijski gumb.



Dvakrat se dotaknite večfunkcijskega gumba



5) Zavrnitev klica: ko pride klic, se dotaknite večfunkcijskega gumba in ga držite 2 sekundi.



Dotaknite se večfunkcijskega gumba za 2 sekundi



- 1) Predvajanje glasbe: dvakrat kliknite večfunkcijski gumb ali upravljajte predvajalnik na mobilnem telefonu (nekateri mobilni telefoni samodejno zaženejo predvajalnik glasbe, ko so povezani s stereofonskim sistemom Bluetooth).
- 2) Prekinitev glasbe: med predvajanjem glasbe dvakrat kliknite večfunkcijski gumb ali upravljajte predvajalnik na telefonu.
- 3) Naslednja skladba: med predvajanjem glasbe trikrat kliknite desni večfunkcijski gumb za slušalke.
- 4) Prejšnja skladba: med predvajanjem glasbe trikrat kliknite levi večfunkcijski gumb za slušalke.
- 5) Glasnost +: kliknite večfunkcijski gumb na desni slušalki in zaslišal se bo zvočni signal, ko bo glasnost največja.
- 6) Glasnost -: kliknite večfunkcijski gumb na levi slušalki in zaslišal se bo zvočni signal, ko bo glasnost najmanjša.
- 7) Obudite Siri: dolgo pritisnite levi večfunkcijski gumb za slušalke.



- |  |  |   |
|--|--|---|
|  |  | Dvakrat kliknite večfunkcijski gumb L/R               |
|  |  | Trikrat kliknite desni večfunkcijski gumb za slušalke |
|  |  | Trikrat kliknite levi večfunkcijski gumb za slušalke  |
|  |  | Kliknite desni večfunkcijski gumb za slušalke         |
|  |  | Kliknite levi večfunkcijski gumb za slušalke          |

Obnoveitev tovarniških nastavitev: vzemite eno slušalko iz polnilnega ohišja, petkrat kliknite gumb na dotik, ko vstopite v način modre utripajoče svetlobe, modra svetloba utripne dvakrat, nato pa jo izklopite; Dve slušalki, obnovljeni na tovarniške nastavitve, vstavite v polnilno ohišje in zaprite pokrov, nato ju vzemite ven za seznanitev.

\* Zaradi značilnosti slušalk Bluetooth lahko elektromagnetne motnje na območju povzročijo prekinitev povezave. Na podlagi značilnosti brezžične tehnologije se lahko, ko naprava izvaja funkcijo prikaza in hkrati prenaša zvočni signal Bluetooth, pojavi zakasnitev zvočnega in video signala, kar pomeni, da zvok ni sinhroniziran s sliko.

- 1) Naglavna slušalka: ko je baterija prazna, se v naglavni slušalki oglasi glasovni opomnik. Odprite polnilno ohišje, vstavite slušalko v polnilno ohišje in začnite polniti.
- 2) Polnjenje polnilnega ohišja: uporabite polnilni kabel USB-C za povezavo z vmesnikom polnilnega ohišja.

### Previdnostni ukrepi za polnjenje

Uporabite polnilnik z izhodno napetostjo 5 V DC, vhod USB osebnega računalnika ali polnilnik z izhodom iz vhoda USB (izbrati morate polnilnik, ki ga je certificiral proizvajalec).

### Nasveti

Ta izdelek vsebuje vgrajeno litijevo baterijo za ponovno polnjenje, zato preberite varnostna opozorila o bateriji. Prepovedano je udarjanje, stiskanje ali metanje v ogenj. Če se pojavi huda oteklina, ga ne uporabljajte več. Ne postavljajte ga v okolje z visoko temperaturo. Prepovedana je uporaba baterije, ko je potopljena v vodo. Ne poskušajte odstraniti baterije iz slušalk, da se slušalko ne bi poškodovale. Naglavne slušalko bodo samodejno porabile energijo, ko bodo postavljene na polico. Priporočljivo je, da slušalko napolnite vsakih 3 do 6 mesecev.

## Previdnostni ukrepi

Slušalk ne postavljajte na mesta, kjer je vlaga, veliko prahu, oljni dim ali para, prav tako jih ne izpostavljajte neposredni sončni svetlobi. Slušalk ne puščajte dolgo časa v avtomobilu. V nasprotnem primeru lahko pride do okvare.

• Odvisno od pogojev radijskega valovanja in kraja uporabe naprave BLUETOOTH naprava morda ne bo delovala z mobilnimi telefoni.

-Uporaba teh slušalk za poslušanje pri visoki glasnosti lahko vpliva na vaš sluh. Zaradi prometne varnosti teh slušalk ne uporabljajte med vožnjo ali kolesarjenjem.

-Slušalke ne uporabljajte na mestih, kjer bi nezmožnost poslušanja zvokov iz okolja povzročila nevarnost, kot so železniški prehodi, peroni železniških postaj, prehodi za pešce, gradbišča.

-Na slušalke ne postavljajte težkih predmetov in nanje ne pritiskajte, sicer lahko pride do deformacije slušalk med dolgotrajnim shranjevanjem.

-Statična elektrika, nakopičena v telesu, lahko povzroči rahlo draženje ušes. Z nošenjem oblačil iz naravnih materialov lahko vpliv zmanjšate na najmanjšo možno mero.

-Naglavnih slušalk ne izpostavljajte pretiranim udarcem.

- Za čiščenje slušalk uporabljajte mehko in suho krpo.

-Naglavnih slušalk ne izpostavljajte vodi. Slušalke niso vodoodporne. Ne pozabite upoštevati naslednjih previdnostnih ukrepov.

-Pazite, da slušalke ne padejo v umivalnik ali druge posode, ki so filtrirane z vodo.

-Naglavnih slušalk ne uporabljajte v vlažnih prostorih ali v slabem vremenu, kot sta dež ali sneg.

-Naglavnih slušalk ne zmočite. Če se slušalk dotaknete z mokrimi rokami ali jih položite v vlažna oblačila, se bodo slušalke zmočile in povzročile nepravilno delovanje slušalk.

• Ker je izdelek magneten, ga hranite stran od elektronskih izdelkov, kot so bančne kartice, računalniški diski, mobilni telefoni, računalniški monitorji, televizorji itd.

• Če se po uporabi naprave BLUETOOTH slabo počutite, jo takoj prenehajte uporabljati. Če težava še vedno traja, se obrnite na lokalnega prodajalca.

• Če imate kakršnakoli vprašanja ali težave v zvezi s temi slušalkami, ki niso opisane v tem priročniku, se obrnite na lokalnega prodajalca.

## FCC

Ta naprava je skladna z delom 15 pravil FCC. Za delovanje veljata naslednja dva pogoja: (1) ta naprava ne sme povzročati škodljivih motenj in (2) ta naprava mora sprejeti vse prejete motnje, vključno z motnjami, ki lahko povzročijo neželeno delovanje.

Kakršne koli spremembe ali modifikacije, ki jih ni izrecno odobrila oseba, odgovorna za skladnost, lahko razveljavijo uporabnikova pooblastila za uporabo opreme.

Ta oprema je bila preizkušena in ustreza omejitvam za digitalne naprave razreda B v skladu s 15. delom pravil FCC. Te omejitve so namenjene zagotavljanju primerne zaščite pred škodljivimi motnjami v stanovanjski namestitvi. Ta oprema ustvarja, uporablja in lahko oddaja radiofrekvenčno energijo in lahko, če ni nameščena in se ne uporablja v skladu z navodili, povzroči škodljive motnje v radijskih komunikacijah. Vendar pa ni nobenega zagotovila, da do motenj v določeni namestitvi ne bo prišlo. Če ta oprema povzroča škodljive motnje radijskega ali televizijskega sprejema, kar je mogoče ugotoviti z vklopom in izklopom opreme, naj uporabnik poskuša odpraviti motnje z enim ali več naslednjimi ukrepi:

- preusmerite ali premestite sprejemno anteno.
- Povečajte razdaljo med opremo in sprejemnikom.
- priključite opremo v vtičnico v drugem tokokrogu, kot je tisti, na katerega je priključen sprejemnik.
- Za pomoč se posvetujte s prodajalcem ali izkušenim radijskim/televizijskim tehnikom.

Izjava FCC o izpostavljenosti sevanju

Ta oprema je skladna z mejnimi vrednostmi izpostavljenosti sevanju FCC, določenimi za nenadzorovano okolje .

Ta oddajnik ne sme biti nameščen ali delovati skupaj z drugo anteno ali oddajnikom.

Ta oprema mora biti nameščena in delovati na razdalji najmanj 20 cm med radiatorjem in vašim telesom.

## Podpora strankam

Za vprašanja, podporo ali garancijske zahteve nas kontaktirajte na spodnji naslov, ki ustreza vaši regiji.

Naročila ZDA: [support1@acefast.com](mailto:support1@acefast.com)

Naročila EU: [support2@acefast.com](mailto:support2@acefast.com)

Naročila UK: [support3@acefast.com](mailto:support3@acefast.com)

Naročila CA: [support4@acefast.com](mailto:support4@acefast.com)

Naročila JP: [support5@acefast.com](mailto:support5@acefast.com)

Naročila drugih regij: [support6@acefast.com](mailto:support6@acefast.com)

\*Prosimo, upoštevajte, da ACEFAST lahko zagotovi poprodajne storitve za izdelke, kupljene pri katerem koli uradni trgovini ACEFAST. Če ste kupili pri lokalnem prodajalcu, se lahko obrnete za servisne ali garancijske težave neposredno na njih.

ShenZhen Houshuxia Technology Co., LTD

[www.acefast.com](http://www.acefast.com) | [support@acefast.com](mailto:support@acefast.com)

Rm203, 2. nadstropje, stavba C, Youth Pioneer Park,

Jianshe East Road, Tsinghua Community,

Longhua Street, Longhua District, Shenzhen, P. R. China

Shenzhen, 518000, Kitajska